

LA SIDERURGIE = METALLURGIE DU FER

1. La sidérurgie du passé

Le haut-fourneau résulte d'une longue évolution qui a débuté avec le bas fourneau de l'Antiquité, petite tour de maçonnerie d'un mètre environ qui produisait directement une masse de fer à l'état pâteux (la loupe). Le forgeron devait marteler longuement cette loupe pour obtenir un fer de qualité suffisante qui lui permettait de fabriquer des outils et des armes. C'est vers 1350 que sont apparus les premiers hauts-fourneaux.

La forge à la wallonne (17^{ème} et 18^{ème} siècles)

Le plus vieux haut-fourneau du pays (1693) mesure 8 mètres. Son fonctionnement est très proche de celui des hauts-fourneaux modernes. Les ingrédients utilisés pour fabriquer de la fonte étaient :

- le minerai de fer, que l'on trouvait en abondance en Wallonie, et qui se compose de rouille (oxydes de fer = fer + oxygène) entourée de gangue (substances stériles qui entourent la rouille),
- la pierre à chaux (pierre calcaire) qui dissout cette gangue,
- le charbon de bois, dont le carbone libère le fer de l'oxygène (le charbon de terre, la houille est inutilisable dans le haut-fourneau).

A cette époque, le charbon de bois posait des sérieux problèmes aux sidérurgistes :

1. sa fabrication durait entre quinze jours et trois semaines car la combustion devait être très lente pour éviter que le bois ne se réduise en cendres,
2. avec 1000 kilos de bois, on produisait seulement 250 kilos de charbon de bois,
3. un seul haut-fourneau consommait, en moyenne, 200 hectares de forêts en 6 mois et il y en avait plus de 10 dans la Principauté de Liège.



Fabrication du charbon de bois

Les grandes déforestations, dès le milieu du 18^{ème} siècle obligèrent les métallurgistes à trouver un nouveau combustible pour remplacer le charbon de bois : ce combusti-

ble, le coke, sera mis au point par un Anglais, Abraham Darby, en 1709 mais ne sera utilisé à Liège qu'en 1826 dans l'usine de John Cockerill.

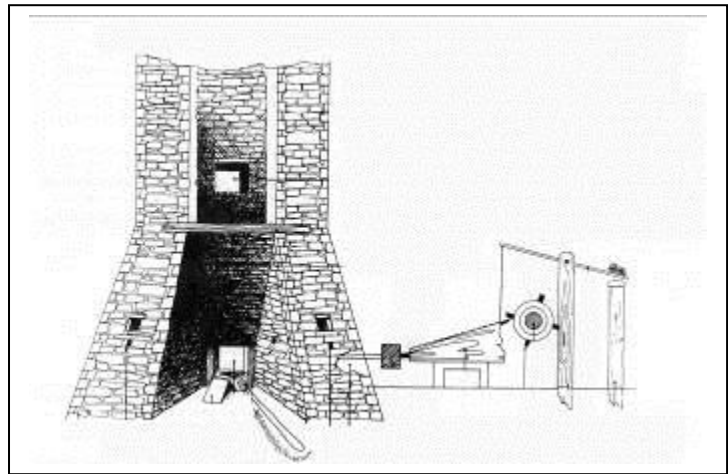
Sur un côté du haut-fourneau se trouve la halle aux soufflets. Ceux-ci soufflaient une grande quantité d'air dans le haut-fourneau, ce qui permettait d'atteindre une température de 1536°C (point de fusion du minerai de fer). Ils étaient entraînés par un arbre à cames, lui-même mû par un moulin à eau.

L'ouverture supérieure du haut-fourneau s'appelle le gueulard : la "gueule" du haut-fourneau, trou par lequel il était chargé en matières premières par des femmes et des enfants qui transportaient ces produits dans des hottes ou des paniers.

Celles-ci étaient versées dans le haut-fourneau en couches alternées: charbon de bois, minerai de fer, pierre à chaux (pierre calcaire).



Haut-fourneau (1693)



Coupe du haut-fourneau et de ses soufflets

Le métal liquide qui coule du haut-fourneau est de la fonte, un alliage contenant 95% de fer et 5% de carbone. (C'est toujours la cas aujourd'hui). On produisait 3 à 6 grandes gueuses de fonte par jour (soit 1000 à 2000 kilos de fonte). La gangue du minerai est, quant à elle, transformée par la pierre calcaire en laitier qui flotte sur la fonte. La fonte présente un inconvénient majeur dû à la présence de ces 5% de carbone. Elle est cassante à l'état solide. Pour la transformer en fer malléable, elle doit être affinée, c'est-à-dire débarrassée de cet excédant de carbone. Cette décarburation se réalisait au foyer d'affinage (aujourd'hui, elle est réalisée à l'aciérie). La gueuse était placée dans un foyer alimenté au charbon de bois. Deux soufflets, actionnés à la main, soufflaient de l'air dans le foyer. L'oxygène contenu dans l'air brûlait le carbone et transformait donc les gouttes de fonte en gouttes de fer. Celles-ci tombaient dans le fond du foyer refroidi à l'eau et formaient des blocs, appelés loupes ou éponges d'environ 15 kilos. On les martelait ensuite à l'aide d'un « maka » (martinet hydraulique), lourd marteau actionné par un moulin à eau.

On fabriquait néanmoins des objets en fonte. Ceux-ci, étant très épais pour éviter qu'ils ne se brisent, conservaient très longtemps leur température : taques de cheminée, marmites, poêles à bois ou à charbon... et plus tard, des radiateurs.

Maka de 1700



A la fin du 18^{ème} siècle, les métallurgistes mettront au point les premiers laminoirs. Ils permettront d'écraser des barres de fer rouges (+/- 1200°C) pour en faire des tôles fines. Le laminoir présenté dans la forge date de 1812 : c'est le plus vieux laminoir connu au monde. Il était entraîné, lui aussi par un moulin à eau. C'est dire l'importance des nombreuses rivières wallonnes, sources d'énergie indispensables pour l'époque.



Laminoir hydraulique (1812)

2. La sidérurgie contemporaine

Les étapes successives

La sidérurgie à chaud

a. L'agglomération

Le minerai de fer est une roche concassée qui comporte peu de gros morceaux et beaucoup de très petits appelés les « fines ». Si on introduisait ces fines dans le haut-fourneau, l'air de combustion ne passerait pas. On doit donc agglomérer les fines en morceaux plus gros. Pour ce faire, on mélange les fines de minerai avec du coke et de la pierre calcaire. On cuit le tout à plus de 1300°C dans une installation appelée chaîne d'agglomération.

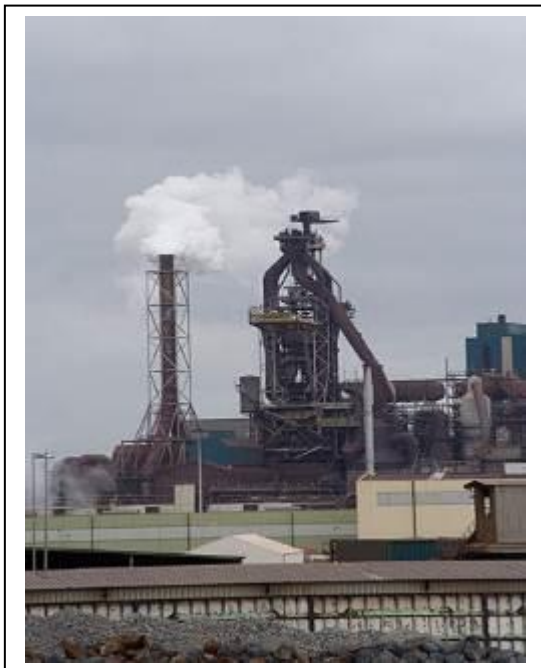
b. Le four à coke

Le charbon doit d'abord être transformé en coke, le combustible des hauts-fourneaux. Pour opérer cette transformation, le charbon est porté pendant 16 heures environ à 1200°C, dans des fours étanches à l'air. Cette opération permet aux gaz de s'échapper du charbon : l'hydrogène et d'autres gaz, le goudron et l'ammoniaque. Le coke ainsi obtenu est léger et poreux et a une bonne résistance mécanique. Il est comparable au charbon de bois utilisé autrefois dans les hauts-fourneaux et aujourd'hui... dans nos barbecues.



Four à coke

c. Le haut-fourneau



L'installation utilisée pour transformer le minerai de fer est le haut-fourneau dans lequel règne une température de presque 2100°C. On y verse le minerai de fer, le coke et la pierre calcaire et on y souffle de l'air chauffé à une température d'environ 1100°C

Les deux matières qui coulent du haut-fourneau sont la fonte (95% de fer et 5% de carbone) et le laitier (sous-produit du haut-fourneau), une sorte de verre fondu qui est utilisé dans les travaux de génie civil et entre dans la composition du ciment. Le haut-fourneau fonctionne 24 heures sur 24. La présence de 5% de carbone fait de la fonte un produit cassant et qui ne se laisse pas mettre en forme. Pour devenir du fer malléable, elle doit être affinée, c'est-à-dire débarrassée de son excès de carbone.

d. L'aciérie

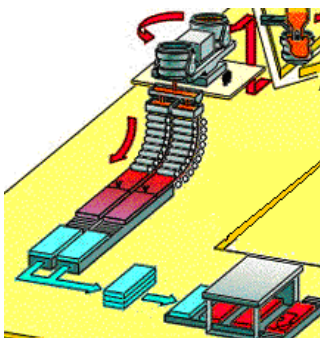
La fonte qui coule du haut-fourneau à une température d'environ 1500°C est versée dans des wagons thermos (appelé aussi poches torpilles). Ces wagons sont acheminés vers l'aciérie. C'est là qu'elle va être débarrassée du carbone et des autres éléments qu'elle contient encore : le soufre, le phosphore et le silicium. Le soufre est d'abord éliminé par un procédé chimique suivi d'un raclage mécanique. Désulfurée dans une poche à fonte, la fonte est ensuite versée dans une énorme cuve (le convertisseur) dans lequel est ajoutée de la mitraille de fer provenant de la récupération. Dans le convertisseur, on souffle de l'oxygène pur dans le bain métallique, ce qui provoque la combustion de la presque totalité du carbone. Cette opération prend 20 minutes environ. Ensuite, pour fabriquer de l'acier qui pourra être mis en forme, on y ajoute d'autres matières premières. L'acier, c'est du fer amélioré.



Wagon thermos

e. La machine de coulée continue

Une fois le processus d'élaboration de l'acier terminé, il faut le refroidir à l'eau. Il est versé en continu dans une lingotière sans fond (la machine de coulée continue) dont les parois sont refroidies à l'eau. Cette machine produit d'énormes blocs d'une épaisseur d'environ 225 mm que des chalumeaux découpent de tronçons de 10 à 40 tonnes appelés brames ou « slabs ».



Machine de coulée continue



Slab

f. Le laminage à chaud

Le slab est placé dans un four où il est porté à une température de 1200°C

f.1 Le laminoir dégrossisseur

Le slab passe ensuite dans le laminoir dégrossisseur (laminoir réversible) qui réduit son épaisseur jusqu'à 30 mm. Le slab devient une ébauche.

f.2 Le laminoir finisseur

L'ébauche ainsi formée est progressivement réduite en une tôle fine par les 6 ou 7 cages du laminoir finisseur.

D'une longueur pouvant atteindre 1 kilomètre, la tôle est ensuite enroulée comme un mètre ruban appelé coil à chaud.



Laminoir à chaud

La sidérurgie à froid

g. Le décapage

Les oxydes de fer qui se sont formés sur la surface de la tôle d'acier lors du laminage à chaud sont éliminés par le passage de la tôle dans un bain d'acide chlorhydrique chaud.

h. Le laminage à froid

La tôle décapée est laminée une deuxième fois à température ambiante. Le but est de réduire encore l'épaisseur pour fabriquer des produits fins tels que les boîtes à conserves ou à boissons.

i. Le traitement thermique ou recuit

Au sein de l'acier, le fer est organisé en cristaux. Au cours du laminage à froid, ce bel agencement est perturbé, froissé. L'acier est devenu raide et dur. On dit qu'il est écroui.

Dans un four à recuit, on va donc porter cette tôle écrouie à une température de l'ordre de 700°C afin de rétablir la structure cristalline du métal.

j. Le skin pass

Réduite, la tôle d'acier est très douce, très ductile et se déforme facilement. Cependant, sa surface est couverte de stries incompatibles avec un bel aspect. On relamine donc la tôle très légèrement dans un laminoir appelé skin pass. Ce dernier laminage réduit encore l'épaisseur d'environ 1 %, corrige la planéité de la bande et donne à sa surface la finition désirée.

k. Protection contre la corrosion

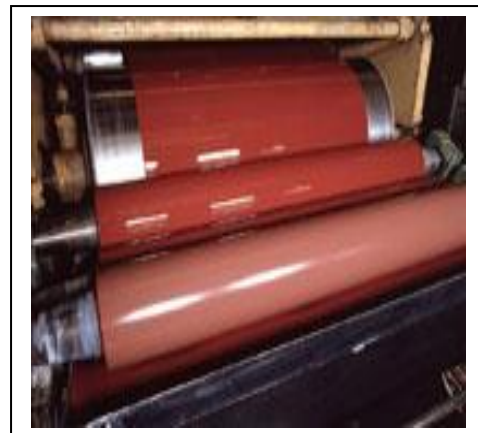
Pour protéger la tôle d'acier contre la corrosion, on peut la recouvrir d'un autre métal ou d'un alliage :

- Par électrolyse, on peut la recouvrir d'étain pour obtenir de la tôle étamée ou fer blanc (boîtes à conserve, à boisson...)
- Par passage dans un bain chaud ou par électrolyse, on peut la recouvrir de zinc. On parle alors de tôle galvanisée ou électro-zinguée.
- Seul ou en alliage avec le zinc, l'aluminium peut aussi recouvrir la tôle. On parle alors de tôle aluminée ou de tôle alu-zinguée.

La tôle d'acier ne doit pas seulement être protégée. Elle doit être attirante. On peut donc aussi la peindre ou la plastifier (film de PVC) avant de la livrer au client.

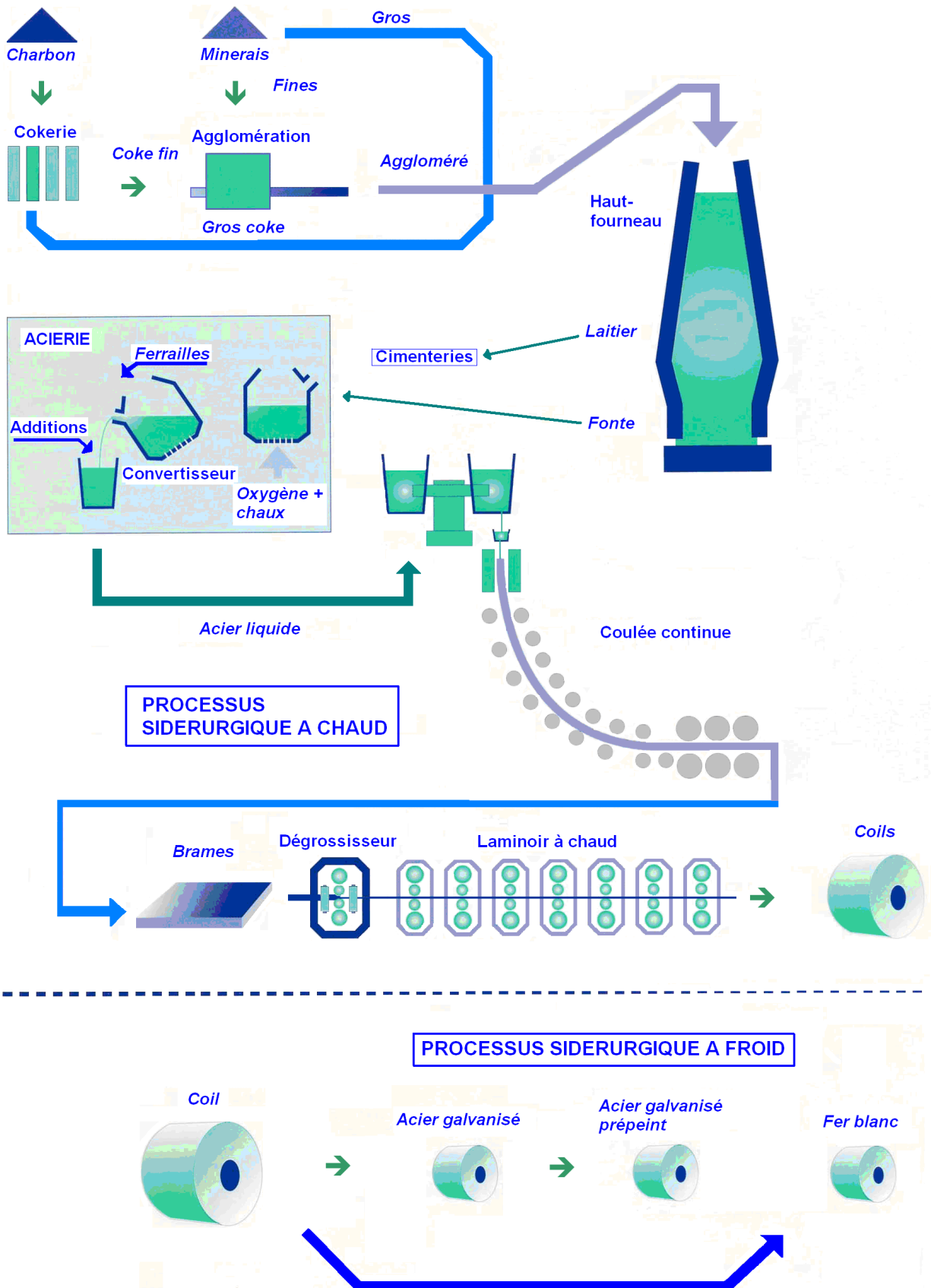


Bobine galvanisée



Bobine prépeinte

Schéma des étapes successives



ANNEXES

COMPARAISON ENTRE SIDERURGIE ANCIENNE ET CONTEMPORAINE

ANCIENNE

Haut-fourneau (-/+1350 à 1825)

minerai de fer
pierre calcaire
charbon de bois

→ fonte (95% fer, 5% carbone)
+ laitier

Foyer d'affinage

fonte + oxygène → fer

CONTEMPORAINE

Haut-fourneau (1826 à aujourd'hui)

minerai de fer
pierre calcaire
coke

→ fonte (95% fer, 5% carbone)
+ laitier

Aciérie

fonte + oxygène → fer
Acier = 99% fer + carbone (- de 0.5%!)
+ autres additifs

RESUME DES PRINCIPALES ETAPES SIDERURGIQUES

Sidérurgie à chaud

Cokerie → Haut-fourneau → Aciérie → Coulée continue → Laminage à chaud

Sidérurgie à froid

Décapage → Laminage à froid → Galvanisation → Revêtement organique
OU → Etamage

John Cockerill



John Cockerill, la «star» de la révolution industrielle wallonne, apporta à Liège les deux grandes nouvelles technologies mises au point dans son Angleterre natale : le coke (Abraham Darby) et la machine à vapeur (James Watt). Installant son entreprise à Seraing en 1817, John Cockerill allait en faire une usine modèle de fabrication de machines à vapeur, jalousée dans l'Europe entière. Lui-même était considéré comme une star industrielle par ses contemporains.

LES METAUX NON FERREUX

Les métaux non ferreux sont la plupart des métaux autres que le fer. Ils ne sont pas attirés par l'aimant et peuvent être recyclés facilement.

Parmi eux, on trouve, entre autres, le zinc, le cuivre, le plomb, l'étain, le cobalt, le germanium mais aussi les métaux précieux comme l'argent, l'or et le platine.

LE MINERAI DE ZINC

Aux environs de 1000°C nécessaires à sa réduction, le minerai de zinc se transforme en une vapeur qui s'oxyde immédiatement en présence d'air. La réduction de ce minerai doit donc s'opérer à l'abri de l'air.

En 1805, Jean Jacques Daniel Dony (1759–1819), chanoine liégeois, reçut de Napoléon I, pour une durée de 50 ans, la concession de la mine de minerai de zinc, située en Belgique à La Calamine, non loin de la frontière allemande.

Il mit alors au point un four permettant d'opérer la réduction du minerai à l'abri de l'air.

On mélange le minerai grillé avec du charbon dans de longs tubes horizontaux fermés d'un côté et inclinés vers l'avant (les creusets). Portés à haute température, le zinc passe à l'état de vapeur et se dégage vers les allonges (les bottes) qui, placées à l'extérieur du four, dans le prolongement des allonges, le refroidissent et permettent sa condensation. On peut ainsi recueillir le zinc liquide et le couler en lingots.



J-J D Dony

En 1809, Dony démarra la première usine à zinc au monde. Elle était située à Liège dans le quartier Saint Léonard. Peu avant, il avait offert à l'empereur, en remerciement de la mine de zinc, une baignoire de voyage en zinc que le monarque aurait utilisé dans les campagnes d'Allemagne, de Russie et de France.

Le zinc est utilisé dans le bâtiment : tôles de toiture, tuyauteries... Il permet aussi de réaliser la galvanisation, qui est le principal revêtement anti-corrosion de l'acier. L'acier ainsi revêtu sera utilisé pour fabriquer les carrosseries d'autos, appareils électroménagers ...



Baignoire de voyage de Napoléon

ACTIVITES LUDIQUES : LA SIDERURGIE

MOTS CROISES

	A	B	C	D	E	F	G	H	I	J	K	L
1												
2												
3												
4												
5												
6												
7												
8												
9												
10												
11												
12												

Horizontalement

- 1 Celui utilisé dans le haut-fourneau est de fer - Il est lourd ce marteau!
- 2 Métal précieux – Manie ridicule – Le plus court des douze
- 3 Pas loin - Bonne note
- 4 Article - Le haut-fourneau en produisait 3 à 6 par jour
- 5 Pronom - Rigolé - Celle vers l'or est bien connue
- 6 Ecrire - Un rouge peut l'être - Interjection d'enfant
- 7 Annonce une condition - Métal précieux
- 8 Métal courant en abrégé - Participe passé de "être" - Possessif
- 9 Sodium symbolique - Lourd marteau inversé
- 10 Celle utilisée dans la haut-fourneau est calcaire - Symbole de l'or (dictionnaire)
- 11 Article inversé – Carte ou carte
- 12 On s'en sert en cuisine - Très lourd support de forgeron

Verticalement

- A Ceux qui actionnaient les soufflets étaient à eau – Allure équine
- B Fin d'infinitif - Saint des métallurgistes - Terre entourée d'eau
- C Animal têtu mais utile
- D Mot de liaison - Le dessus du haut-fourneau
- E Pris du bon temps
- F C'est du fer amélioré - Marque l'étonnement
- G Métal rouge
- H Posé - Condiment du midi
- I Possessif - Métal connu dans le désordre - Elle entraîne certains moulins
- J Possède - Connu
- K Dans - Possessif - 2 voyelles
- L Il actionnait les soufflets et les makas (mot composé)

VOCABULAIRE

L'acier et le fer interviennent dans une série d'expressions quotidiennes.

Donne le sens des expressions suivantes

1. Avoir un moral d'acier

=.....

2. Il a des muscles d'acier.

=.....

3. Elle a une santé de fer.

=.....

4. Elle a une volonté de fer.

=.....

5. Se retrouver les quatre fers en l'air.

=.....

Trouve l'expression qui correspond aux définitions suivantes

a. Croire fermement à quelque chose.

= Y croire.....

b. Avoir une discipline très rigoureuse, très sévère.

= Avoir une.....

c. Il faut faire les choses sans attendre.

= il faut.....

d. Se dit de quelqu'un qui exprime ses exigences avec beaucoup de douceur et de tact.

= c'est une.....

LA METALLURGIE ANCIENNE ET MODERNE

SOLUTIONS

MOTS CROISES

	A	B	C	D	E	F	G	H	I	J	K	L
1	M	I	N	E	R	A	I		M	A	K	A
2	O	R		T	I	C		M	A	I		R
3	U					I	C	I			T	B
4	L	E		G	U	E	U	S	E	S		R
5	I	L		U		R	I		R	U	E	E
6	N	O	T	E	R		V	I	F		N	A
7	S	I		U		O	R					C
8			A	L	U		E	T	E		M	A
9			N	A		H			A	K	A	M
10	P	I	E	R	R	E		A	U			E
11	A	L		D		I		I			A	S
12	S	E	L		E	N	C	L	U	M	E	

Exercice de vocabulaire

L'acier et le fer interviennent dans une série d'expressions quotidiennes.

Donne le sens des expressions suivantes

1. Avoir un moral d'acier

= **avoir un moral solide, mais dans des circonstances difficiles.**

2. Il a des muscles d'acier.

= **il est très très fort.**

3. Elle a une santé de fer.

= **elle n'est jamais malade, ou presque jamais.**

4. Elle a une volonté de fer.

= **elle a énormément de volonté.**

5. Se retrouver les quatre fers en l'air.

= **tomber, s'étaler.**

Trouve l'expression qui correspond aux définitions suivantes

a. Croire fermement à quelque chose.

= Y croire **dur comme fer.**

b. Avoir une discipline très rigoureuse, très sévère.

= Avoir une **discipline de fer.**

c. Il faut faire les choses sans attendre.

= il faut **battre le fer tant qu'il est chaud.**

d. Se dit de quelqu'un qui exprime ses exigences avec beaucoup de douceur et de tact.

= c'est une **main de fer dans un gant de velours.**